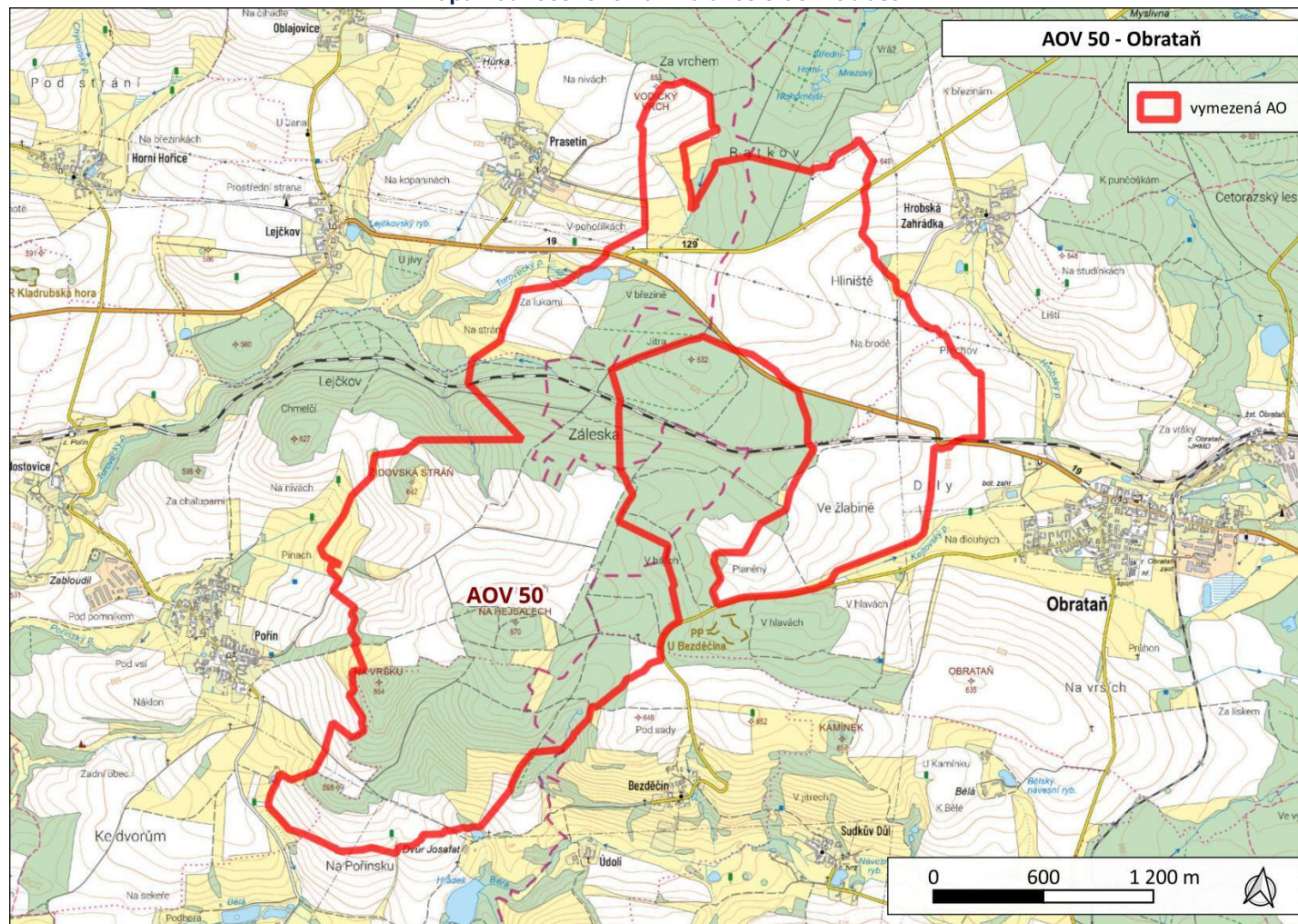
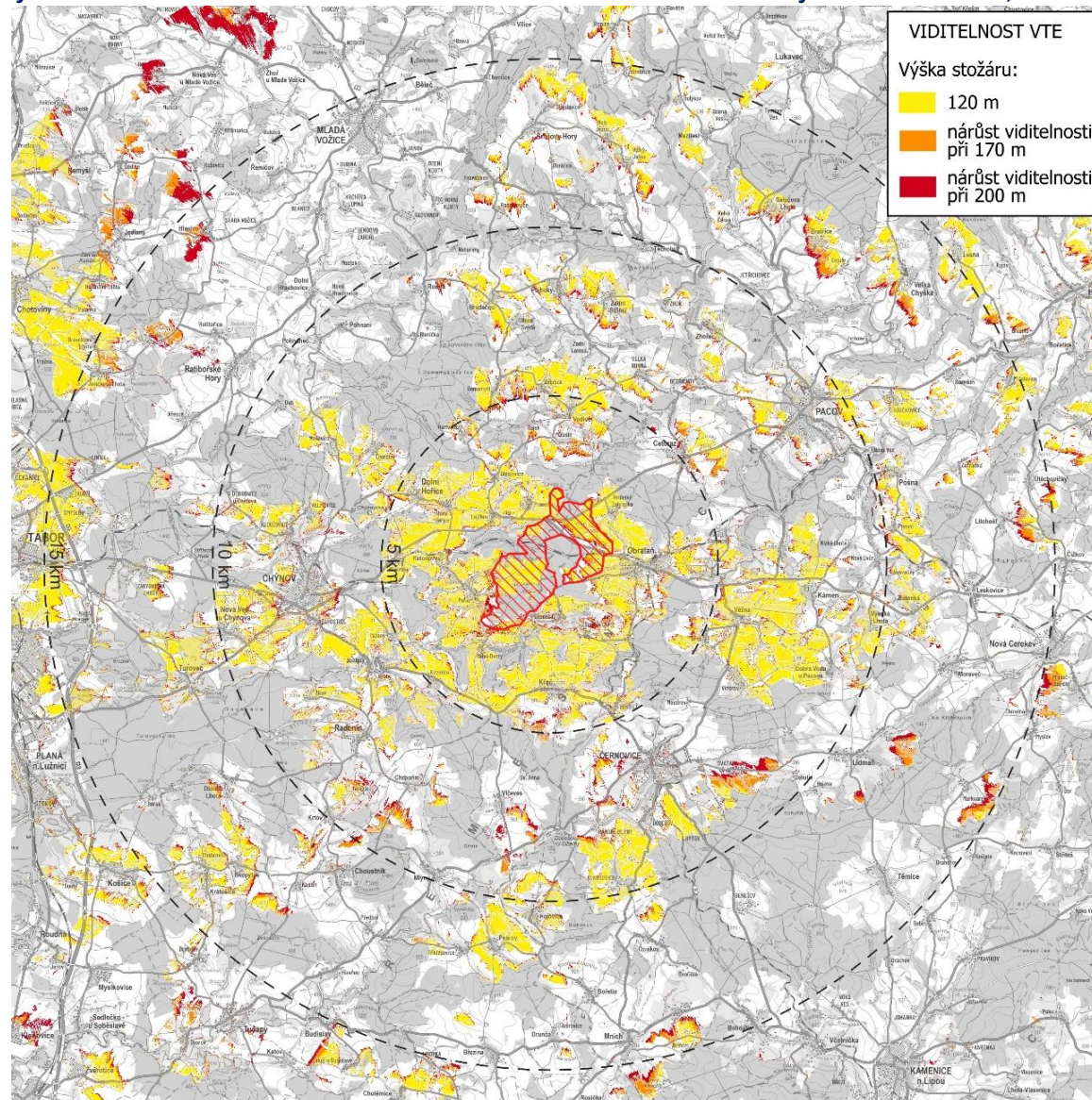


Akcelerační oblast	AOV50 Obrataň
Kraj	Jihočeský kraj, kraj Vysočina
Dotčené obce	Dolní Hořice, Obrataň

Mapa hodnoceného návrhu akcelerační oblasti



Analýza nárůstu viditelnosti – hodnocena viditelnost vrcholu stožáru VTE o výškách stožáru 120, 170 a 200 m.



Potenciální vlivy uplatnění Z2ÚRP na jednotlivé složky životního prostředí			Vliv při uplatnění podmínek a zmírňujících opatření ÚO
Sídla – obyvatelstvo, hluk a veřejné zdraví:	<p>Nejbližší obytná zástavba: Obrataň, Hrobská Zahrádka, Prasetín, Pořín, Bezděčov – nad 500 m. Předpokládaný zdroj hluku: max. 106 dB na jednu VTE, požadavek na vzdálenost od obytné zástavby min. 500 m (předpokládaná hluková zátěž v takové vzdálenosti cca 37 dB). Není předpoklad překračování hlukových limitů, možnost obtěžování v okrajové zástavbě v noční době. Vlivy na veřejné zdraví zanedbatelné. Hlukové vlivy v době výstavby jen z dopravy – zanedbatelné.</p> <p>Z hlediska stroboskopického efektu nelze vyloučit v místech viditelnost VTE od obytné zástavby vystavení obyvatelstva flicker efektu se zanedbatelným vlivem na veřejné zdraví.</p> <p>Podmínky a zmírňující opatření ÚO: Negativním vlivům předcházeno vymezením AO nad 500 m od zástavby. Podmínka na podrobnou hlukovou studii působení hluku na obytnou zástavbu (chráněné venkovní prostory) zahrnující kumulativní působení ostatních existujících a povolených zdrojů hluku. Podmínka pro navazující řízení na zpracování studie působení stroboskopického efektu na obytnou zástavbu.</p> <p>Opatření SEA: Navržené podmínky a zmírňující opatření ÚO řešeny dostatečně, bez dalšího návrhu dle SEA.</p>		0
Účinek	Přímý, zanedbatelný	Čas / Trvání	Krátkodobé 0, dlouhodobé 0
Klima a ovzduší:	<p>Vlivy na ovzduší v době výstavby zanedbatelné (prašnost při přesunu zemin, emise ze spalování PHM, sekundární prašnost), v době provozu mírně pozitivní z důvodu náhrady spalovacích zdrojů při výrobě el. energie.</p> <p>Podmínky a zmírňující opatření ÚO: Vliv zanedbatelný, podmínky nestanoveny.</p> <p>Opatření SEA: Bez dalšího návrhu dle SEA.</p>		0 / +1
Účinek	Přímý zanedbatelný v době výstavby, nepřímý mírně pozitivní v době provozu	Čas / Trvání	Krátkodobý 0, dlouhodobý +1
Příroda a biologická rozmanitost:	<p>Nejbližším cenným územím ve vztahu k AO je PP U Bezděčina, cca necelých 100 m od AO. Předmětem ochrany PP je prameniště a potoční niva s výskytem zvláště chráněných druhů (rostliny, obojživelníci, hmyz, drobní ptáci). ÚO stanovuje podmínky pro ochranu hmyzu a ptáků. Významný negativní vliv na ZCHÚ lze od AO vyloučit.</p> <p>Z provedeného biologického posouzení vyplývá pro hodnocenou AO následující:</p> <p>Na území AO se nachází jen drobné fragmenty lesů – habitatu 9130 Bučiny asociace Asperulo-Fagetum ve střední části AO, drobný fragment 6430 Vlhkomilná vysokobylinná lemová společenstva nížin a horského až alpského stupně na Turoveckém potoce a lesní lem habitatu 6510 Nížinné sečené louky v J cípu AO. Biologické posouzení navrhuje v habitatech vyloučení zástavby do 20 m od mokřadních biotopů (6430), ÚO uvádí podmínku ochrany vodních ekosystémů do 8 m od břehové hrany. ÚO stanovuje podmínku ochrany lesů, obzvláště habitatu 9130 – odůvodněný zásah a kompenzace záboru. Na habitaty lze očekávat mírně negativní vliv.</p> <p>Významnější koncentrace druhů s úzkou vazbou na biotop a nízkou disperzí (rostliny, hmyz, obojživelníci, plazi, drobní savci) se v AO nevyskytují. V AO a blízkém okolí se nachází na VTE citlivé druhy ptáků: krkavec velký, luňák červený, moták pilich, káně lesní, biotopově významní strnad luční, ťuhýk obecný aj. Oblast se dle map citlivosti k VTE nenachází v oblasti vysokého či extrémního rizika. Střety s jedinci ptáků jsou v AO v rámci podmínek ÚO obecně minimalizovány prostřednictvím specifikace technických parametrů VTE a organizačních opatření. Lze předpokládat mírně negativní vliv.</p> <p>V okolí AO se nachází citlivé druhy netopýrů: netopýr rezavý, netopýr stromový, netopýr parkový, netopýr nejmenší aj. Významnější nálezy netopýrů se dle ČESON nacházejí cca 3 km Z od AO. Dle aktuálního metodického postupu ČESON by minimální ochranná zóna kolem</p>		-1

	<p>každé význačné lokality u VTE měla činit 3 km. Tato podmínka je splněna. Způsob ochrany letounů bude dle ÚO nastaven po monitoringu letové aktivity netopýrů, který bude provozovatel povinen zajistit. Lze předpokládat mírně negativní vliv.</p> <p>Podmínky a zmírňující opatření ÚO: Negativním vlivům předcházeno vymezením AO mimo hlavní přírodně cenné lokality. Stanovena podmínka ochrany lesů, především přírodě blízkých. Nastaveny podmínky ochrany pro mokřady, prameniště, rašeliniště, vodní plochy a toky – tj. realizace ve vzdálenosti min. 8 metrů od břehové hrany. Nastaveny podmínky pro ochranu ptáků, nastaveny provozní podmínky pro ptáky a letouny. Stanovena podmínka v osvětlení pro ochranu hmyzu (doba osvit, spektrum).</p> <p>Opatření SEA: Navržené podmínky a zmírňující opatření ÚO řešeny dostatečně, bez dalšího návrhu dle SEA.</p>			
Účinek:	Přímý, mírně negativní	Čas / Trvání:	Krátkodobé -1, dlouhodobé -1	
Krajinný ráz:	<p>Hodnocené území se vyznačuje vysokou koncentrací kulturně-historických hodnot, které se uplatňují jak v bezprostředním okolí, tak v širších krajinných souvislostech. V okruhu do 1 km se nachází zejména kostel sv. Petra a Pavla se hřbitovem a drobné sakrální prvky, ve vzdálenosti do 2 km pak venkovská usedlost s tvrzí a historický vodní mlýn. V širším okolí do 5 km a 15 km je soustředěno rozsáhlé spektrum památek, včetně kostelů, kaplí, tvrzí, zámků a historických areálů, přičemž zásadní roli hrají dominanty jako hrad Kámen či hrad Šelmberk. Tyto objekty vstupují do dálkových pohledů a spoluutvářejí charakter krajiny. V tomto případě lze očekávat potenciálně mírně negativní vliv.</p> <p>Území je součástí hodnotného krajinného rámce s vazbou na přírodní prostředí (PP Turovecký les) a výrazné krajinné dominanty, zejména hrad Choustník a hrad Kámen. Charakter krajiny je dále určován specifickými historickými strukturami, zejména krajinou Sudkova Dolu s dochovanou tvrzí, a harmonicky utvářenými prostory v okolí Sudkova Dolu, Bezděčína a Nových Dvorů. Významnou roli hrají rovněž dálkové pohledy, zejména v ose V–Z směrem k dominantě hradu Kámen, které patří k nejcennějším v širším území.</p> <p>V území je nutné zachovat obraz historických struktur a krajinných dominant, zejména zabránit promítání větrných elektráren do obrazu tvrže v Sudkově Dole a do klíčových pohledových vazeb na hrad Kámen. Současně se uplatňuje riziko kumulace technické infrastruktury, zejména ve vazbě na plánované vedení V406/407 v prostoru Obrataně, což dále zvyšuje citlivost území. Větrné elektrárny by zde působily jako výrazné výškové prvky, které by narušily harmonii krajiny a oslabily uplatnění historických dominant.</p> <p>Podmínky a zmírňující opatření ÚO: Výška větrných elektráren nesmí přesáhnout 250 m, výška doprovodných staveb 8 m a plocha areálů pro ukládání energie max. 0,06 ha na jednu VTE a 1,0 ha pro celou lokalitu. Terénní úpravy nesmí přesáhnout ±5 m. Technické řešení musí minimalizovat zásahy do území, využívat tlumené barevné odstíny a preferovat podzemní vedení infrastruktury. Odůvodnění ÚO zpřesňuje ochranu obrazu tvrže v Sudkově Dole a klíčových pohledových vazeb na hrad Kámen.</p> <p>Opatření SEA: Navržené podmínky a zmírňující opatření jsou v ÚO řešeny s ohledem na charakter záměru v adekvátním rozsahu. V rámci posouzení SEA nejsou navržena další zmírňující opatření.</p>			-1
Účinek:	Přímý – mírně negativní	Čas / Trvání:	Dlouhodobý mírně negativní	
Krajina – ÚSES, migrační prostupnost, zeleň mimo les, prostupnost pro člověka:	<p>AO vede nadregionální biokoridor Čunkovský potok (54) – Pařezitý, Roštejn (80), který je součástí vymezeného migračního koridoru v AO. Součástí koridoru jsou vložena regionální a lokální biocentra, na které navazuje síť lokálních úrovně. Umístění VTE navazující infrastruktury do těchto prvků může snížit funkčnost těchto prvků, v rámci ÚO je přípustné pouze křížení s lokálními biokoridory.</p> <p>Přes vymezenou AO vede migrační koridoru biotopu vybraných zvláště chráněných druhů velkých savců. Jedná se o převážně lesní koridor s významnějším fragmentem orné půdy. Případným umístěním VTE a doprovodné infrastruktury (přístupové komunikace, manipulační plochy, samotná instalace VTE) může dojít ke snížení průchodnosti migračního koridoru a fragmentaci území. Dle podmínek ÚO nesmí záměry OZE dojít ke snížení průchodnosti migračního koridoru, fragmentaci území ani vzniku fyzických nebo vizuálních bariér, které by</p>			-1

	<p>mohly omezit pohyb velkých savců v rámci jejich přirozených migračních tras. S ohledem na dotčení biotopu vybraných zvláště chráněných druhů velkých savců lze na předměty ochrany využívající biotop předpokládat mírně negativní vliv.</p> <p>V dotčené AO se nachází drobná mimolesní zeleň – remízy, liniová vegetace, skupiny dřevin. Lze očekávat mírně negativní dopad až zanedbatelný dopad na zeleň – odstranění části porostů (přístupové komunikace a manipulační plochy). V AO se nenacházejí památné stromy. V ÚO nejsou kromě ÚSES uvedeny žádné podmínky ochrany mimolesní zeleně, kácení dřevin je povolováno až v JES.</p> <p>Zařízení pro ukládání elektřiny mají obvykle podobu jednoho nebo více lodních kontejnerů, často v oploceném areálu, přičemž kapacita jednotlivých realizovaných úložišť, a tím i jejich plošná výměra, se v posledních letech dynamicky zvyšuje. V rámci ÚO je stanovena podmínka max. výměry areálů určených pro skladování elektřiny, a to do 0,06 ha v rámci jednoho záměru OZE a 1,0 ha pro celou AO. Prostupnost krajiny pro člověka by neměla být omezena, naopak lze očekávat mírně pozitivní vliv realizací nových přístupových komunikací.</p> <p>Podmínky a zmírňující opatření ÚO: Stanovena ochrana ÚSES vyjma nezbytného křížení infrastruktury s biokoridory. Stanovena ochrana migrační prostupnosti území.</p> <p>Opatření SEA: Navržené podmínky a zmírňující opatření ÚO řešeny dostatečně, bez dalšího návrhu dle SEA.</p>			
Účinek	Přímý mírně negativní	Čas / Trvání	Dlouhodobý, trvalý, mírně negativní	
Zemědělský půdní fond:	<p>Přítomnost ZPF ve všech třídách ochrany, pouze nízké výměry, převažují zábory v I. třídě ochrany. S ohledem na velmi nízký rozsah záborů ve vyšší třídě ochrany dále neřešeno. V případě VTE a doprovodných staveb (rozveden, úložišť el. energie, komunikací apod.) v AO je zábor pro zajištění bezpečnosti hodnocen jako považován za trvalý. Uplatnění AO nebude mít vliv na ekologické funkce půdy. Zábor půdy je s ohledem na relativně malou výměru a na rozlohu zemědělské půdy v AO a jejím okolí považován za mírně negativní vliv.</p> <p>Podmínky a zmírňující opatření ÚO: Stanovena podmínka pro zachování funkčnosti stávajících meliorací. Stanoveny podmínky pro zajištění zemědělského hospodaření a funkčnosti protierozních opatření.</p> <p>Opatření SEA: Navržené podmínky a zmírňující opatření ÚO řešeny dostatečně, bez dalšího návrhu dle SEA.</p>			-1
Účinek	Přímý mírně negativní	Čas / Trvání	Trvalý mírně negativní	
PUPFL:	<p>U PUPFL (jen hospodářský les) nastane dočasný zábor pro přístupové komunikace v rozsahu max. 1000 m². Pro umístění samotných VTE je dočasný zábor PUPFL 400 m² pro jednu VTE. Vliv zanedbatelný v době výstavby a po celou dobu existence VTE. Potenciální trvalý vliv (výstavba rozveden apod. jako trvalých staveb) je zanedbatelný. Uplatnění AO nebude mít vliv na ekologické funkce lesa.</p> <p>Podmínky a zmírňující opatření ÚO: Vliv zanedbatelný, podmínky nestanoveny.</p> <p>Opatření SEA: Bez dalšího návrhu dle SEA.</p>			0
Účinek	Přímý zanedbatelný	Čas / Trvání	Trvalý zanedbatelný	
Povrchové a podzemní vody:	<p>AO protéká Turovecký potok. AO je vymezena mimo záplavová území a mimo plochy povrchových vod a nevede ke zhoršení odtokových poměrů v území. Nenacházejí se zde ochranná pásma vodních zdrojů. Odpadní vody nevznikají, spotřeba vody je zanedbatelná jen v době výstavby, v době provozu nulová. Dešťové vody budou i nadále zasakovat do terénu v těsné blízkosti VTE a souvisejícího zařízení. Vlivy na povrchové a podzemní vody mohou nastat jen v době výstavby vlivem havárie vozidel nebo stavebních mechanismů (vliv je statisticky nepravděpodobný), při provozu může potenciálně nastat únik mazadel a trafoolejů – zanedbatelný vliv. Toto bude řešeno v navazujícím řízení zpracováním havarijních plánů, zajištěním sanačních prostředků.</p> <p>Vlivy na podzemní vody se předpokládají nulové nebo zanedbatelné. VTE jsou zakládány v malé hloubce pod terénem (2–4 m), s betonáží v malé ploše (cca 400 m²) a obvykle na vyvýšených místech. Z hlediska plošných i lokálních vlivů se jedná o hloubku a plochu, která</p>			0

	nemůže proudění vod v území sledovatelným způsobem ovlivnit, v zanedbatelné míře se negativně může projevit jen v při povrchovém kolektoru v době výstavby. Podmínky a zmírňující opatření ÚO: Stanovena podmínka na ochranu mokřadů, pramenišť, vodních ploch a toků vyjma nezbytných křížení liniové dopravní a technické infrastruktury s vodním tokem. Opatření SEA: Navržené podmínky a zmírňující opatření ÚO řešeny dostatečně, bez dalšího návrhu dle SEA.		
Účinek	Přímý zanedbatelný	Čas / Trvání	Krátkodobý zanedbatelný, dlouhodobý a trvalý nulový
Horninové prostředí:	VTE jsou zakládány v malé hloubce pod terénem (2-4 m), s betonáží v malé ploše (cca 400 m ²) – z hlediska vlivu na horninové prostředí je vliv hodnocen jako zanedbatelný. AO je vymezena mimo ložiska nerostných surovin, poddolovaná území a mimo svahové deformace nacházející se v území. Vliv je hodnocen jako nulový. Podmínky a zmírňující opatření ÚO: Vliv zanedbatelný, podmínky nestanoveny. Opatření SEA: Bez dalšího návrhu dle SEA.		0
Účinek	Přímý zanedbatelný	Čas / Trvání	Krátkodobý zanedbatelný
Hmotné statky:	VTE budou dle ÚO umísťovány mimo kontakt s obytnou zástavbou, potenciální dosah vlivů vibrací nebo havárií na hmotné statky se nepředpokládá. Vliv je hodnocen jako nulový v době výstavby i v době existence a provozu VTE. Na V a S se v AO nachází několik tras vedení VN. AO prochází vedení VN. Podmínky a zmírňující opatření ÚO: Stanovena podmínka, že VTE budou umísťovány mimo ochranné pásmo vedení elektrické energie v minimální vzdálenosti 120 m od osy elektrického vedení. Opatření SEA: Bez dalšího návrhu dle SEA.		0
Účinek	Nulový	Čas / Trvání	Nulový ve všech časových řadách
Kulturní a historické hodnoty:	Hodnocené území se vyznačuje vysokou koncentrací kulturně-historických hodnot, které se uplatňují jak v bezprostředním okolí, tak v širších krajinných souvislostech. V okruhu do 1 km se nachází zejména kostel sv. Petra a Pavla se hřbitovem a drobné sakrální prvky, ve vzdálenosti do 2 km pak venkovská usedlost s tvrzí a historický vodní mlýn. V širším okolí do 5 km a 15 km je soustředěno rozsáhlé spektrum památek, včetně kostelů, kaplí, tvrzí, zámků a historických areálů, přičemž zásadní roli hrají dominanty jako hrad Kámen či hrad Šelmberk. Tyto objekty vstupují do dálkových pohledů a spoluutvářejí charakter krajiny. V tomto případě lze očekávat potenciálně mírně negativní vliv. Podmínky a zmírňující opatření ÚO: Nastavena podmínka pro max. výšku VTE z důvodu ochrany krajinného rázu a kulturních hodnot v území. Stanovena podmínka ochrany nemovitých kulturních památek. Kulturní památka rozcestník (rejstříkové č. ÚSKP 18137/3-4889) je bodově vyjmuta z AO (viz výkres ÚO AO a podmínka ÚO). Opatření SEA: V rámci posouzení SEA je nutné zabránit promítání větrných elektráren do obrazu tvrze v Sudkově Dole a do klíčových pohledových vazeb na hrad Kámen. Současně se uplatňuje riziko kumulace technické infrastruktury, zejména ve vazbě na plánované vedení V406/407 v prostoru Obrataně, což dále zvyšuje citlivost území.		-1
Účinek	Nepřímý mírně negativní	Čas / Trvání	Dlouhodobý a trvalý mírně negativní
Kumulativní a synergické vlivy			
Přehled relevantních	PŮR/ZŮR:	Akcelerační oblastí prochází koridor DS21 (Koridor kapacitní komunikace úsek (Plzeň)–D5–Nepomuk–Blatná – D4 (Nová Hospoda) – Písek–Vodňany – České Budějovice a úsek Písek–Tábor–D3–Pelhřimov–D1) a koridor TE7 (Koridor	

záměrů v území s potenciální kumulací/synergií:		pro dvojité vedení 400 kV Kočín–Mírovka, včetně souvisejících ploch pro rozšíření elektrických stanic). Stanovena podmínka, že VTE budou umístovány mimo tyto koridory.		
	Další:	V navržené AO a v okolí do 2 km od ní se nenacházejí významné zdroje hluku nebo emisí (průmyslová zástavba, lomy, dálnice a silnice I. třídy, letiště, železniční trati regionálního nebo nadregionálního významu). Nenacházejí se zde ani stavby nebo záměry vyvolávající kumulaci vlivů na krajinný ráz. Kumulace s dalšími navrhovanými akceleračními oblastmi na Táborsku a Pelhřimovsku.		
Hodnotící komentář k potenciálním vlivům:	Koridor pro dvojité vedení – kumulativní vliv na krajinný ráz, oproti VE omezený rozsah. Kumulace vlivů na krajinný ráz s dalšími navrhovanými AO v oblasti. V případě silnice a koridoru DS21 kumulace vlivů z hlediska hlukové zátěže. Silnice v AO prochází mimo zástavbu v dostatečné vzdálenosti, kumulace vlivů zanedbatelná. Předpoklad kumulace vlivů na krajinný ráz, respektive vizuální charakteristiky území. Bez jiných kumulativních vlivů. Synergické vlivy nezjištěny. Podmínky a zmírňující opatření ÚO: V rámci ochrany krajinného rázu byl stanoven limit max. výšky VTE včetně rotoru na 250 m. Stanoveny podmínky na půdorysnou výměru areálů a výšku objektů určených pro skladování elektřiny a požadavky na využití tlumených, přírodních a neutrálních barev u vedlejších staveb a oplocení. Opatření SEA: Podmínky a zmírňující opatření stanovená v rámci územního opatření pro ochranu KR jsou stanoveny dostatečně, respektive adekvátně k možnostem opatření pro tento typ staveb. Bez dalšího návrhu dle SEA.			-1
Účinek	Přímý mírně negativní	Čas / Trvání	Dlouhodobý a trvalý mírně negativní	
Potenciální vlivy přesahující státní hranice:	AO je navržena ve vzdálenosti cca 50 km od hranice s Rakouskem, bez potenciálně negativních vlivů. Zanedbatelný až mírně pozitivní vliv k ochraně klimatu uplatnění AO se uplatní v globálním měřítku, tedy i z hlediska přeshraničního působení. Bez vlivů na další složky ŽP. Podmínky a zmírňující opatření ÚO: Bez negativních a významných pozitivních přeshraničních vlivů, podmínky nestanoveny. Opatření SEA: Bez dalšího návrhu dle SEA.			0/+1
Zhodnocení dostatečnosti podmínek a zmírňujících opatření stanovených v návrhu územního opatření (ÚO)				
Z výše uvedeného hodnocení vyplývá, že podmínky a zmírňující opatření stanovená v rámci územního opatření pro ochranu jednotlivých složek životního prostředí jsou stanoveny dostatečně, respektive adekvátně k možnostem opatření pro tento typ staveb. V rámci SEA hodnocení proto nejsou navrhována další opatření pro prevenci, zmírnění nebo minimalizaci negativních vlivů na životní prostředí a veřejné zdraví. X – Bez dalších doporučení dle SEA				
Závěry a doporučení				
Za hlavní mírně negativní vliv uplatnění AO lze považovat ovlivnění krajinného rázu a kulturních hodnot širšího území. Hodnocené území se vyznačuje vysokou koncentrací kulturně-historických hodnot, které se uplatňují v bezprostředním okolí i v širších krajinných souvislostech. Území je součástí hodnotného krajinného rámce s vazbou na přírodní prostředí (PP Turovecký les) a významné krajinné dominanty, zejména hrad Choustník a hrad Kámen. Charakter krajiny je dále určován výraznými horizonty (např. hřbet Svidníku), specifickými obrazy sídel (např. Černovice v ose SV–JZ) a historickými strukturami, včetně prostoru Sudkova Dolu s tvrzí jako dochovaného krajinného celku. Větrné elektrárny by se v území projeví jako nové výškové dominanty, které ovlivní kompoziční vztahy. Tyto vlivy jsou adekvátně řešeny podmínkami stanovenými v územním opatření. Potenciální mírně negativní kumulativní vlivy jsou předpokládány na krajinný ráz, a to s koridorem pro elektrické vedení a s dalšími návrhovými AO v oblasti, synergické vlivy nebyly zjištěny. Mírně negativní vlivy byly identifikovány mimo krajinný ráz také u přírody a biologické rozmanitosti, krajiny, zemědělského půdního fondu, kulturních a historických hodnot. Vlivy na ostatní složky životního prostředí jsou zanedbatelné nebo nulové. Nebyly identifikovány přeshraniční negativní a významné pozitivní vlivy.				

Nebyl identifikován významně negativní vliv na jednotlivé složky životního prostředí. Navržená akcelerační oblast včetně územního opatření je akceptovatelná.

Monitoring vlivů – návrh ukazatelů:	Ukazatel	Jednotka	Poznámka, četnost sledování, kdo sleduje, vztah ke složkám ŽP
	Skutečný instalovaný výkon OZE v AO	MW	Celkový instalovaný výkon všech VTE v AO, četnost: v souladu se zprávou o uplatňování ÚRP, sleduje MPO, vztah: klima, zdroj: ÚAP ČR a jednotlivých krajů, data MPO
	Skutečný počet VTE v AO	Počet (ks) a výška horní úvrati (m)	Skutečný počet VTE a jejich výšky. četnost: v souladu se zprávou o uplatňování ÚRP, sleduje MPO, vztah: k ochraně KR, zdroj: ÚAP ČR a jednotlivých krajů, data MPO
	Zábory ZPF způsobených záměry a navazující infrastrukturou	m ²	Skutečné zábory ZPF (ha), četnost: v souladu se zprávou o uplatňování ÚRP, sleduje MPO, vztah: k ochraně ZPF, zdroj: zdroj: ÚAP ČR a jednotlivých krajů, data MPO
	Zábory PUPFL způsobených záměry a navazující infrastrukturou	m ²	Pouze v případě zásahu do lesních porostů. četnost: v souladu se zprávou o uplatňování ÚRP, sleduje MPO, vztah: k ochraně PUPFL, zdroj: ÚAP ČR a jednotlivých krajů, data MPO
	Souhrnné výstupy monitoringu mortality ptáků	Závěry monitoringu	Souhrnná zpráva z monitoringu mortality ptáků v akcelerační oblasti včetně navržených opatření a zhodnocení jejich uplatnění, četnost: v souladu se zprávou o uplatňování ÚRP, zdroj: Monitoring provozovatelů VTE
	Souhrnné výstupy akustického monitoringu letové aktivity netopýrů	Závěry monitoringu	Souhrnná zpráva z monitoringu netopýrů v akcelerační oblasti včetně navržených opatření a zhodnocení jejich uplatnění, četnost: v souladu se zprávou o uplatňování ÚRP, zdroj: Monitoring provozovatelů VTE
	Hmotný majetek, krajinný ráz, kulturní a historické hodnoty – monitoring pro předpokládané vizuální ovlivnění nelze stanovit.		